



explicit  
Q

ROČNÍK I  
květen 2020 [1. číslo]  
45 Kč | 2,10 €    kulturní měsíčník



4 070071 967072



## Nitě a látky

„Z fotografie, na které se moje dvě malé dcery spontánně zapojily do taneční performance v Central Parku v New Yorku, vznikla první výšivka, která dokonale zhmotnila okamžik koncentrovaného štěstí a pocit absolutní svobody, které se v nepravidelných intervalech vrací,“ říká autorka konceptu BRO. Ivana Kocmanová.

Cizí lidé, muži a ženy. Neznámá holčička. Nesrozumitelné štěstí, otisk rtěnky na zpětném zrcátku, zeleň letních travníků. Tanec na liduprázdném betonovém parketu, opuštěná pláž. Všechny tyto náměty se objevují na Ivaniných výšivkách.

pohádkové místnosti, kde se sny stávají skutečností. Zajímavé je především pojetí výstavy a uskupení exponátů, které vás nutí se zamílovat na první pohled do různorodých výšivek a Ivaniny práce. Samotné výšivky a jejich tisky doplňují autentické fotografie z různých období, jejichž protagonisty neznáte, ale přitom vám připadají něčím blízcí. Ze stropu visí další výšivky upevněné v původních vyšivacích rámečcích a kousky různobarevných látek, které oživují čistý prostor interiéru galerie. K expozici patří i kusy oblečení, které autorka vyšila přímo pro tuto výstavu. Dětské halenky prošíváné modrou nití, bílé košile či černé šaty, které vytvořily zajímavý podklad pro výšivku v dřevěném rámečku.

### Stehy a vzpomínky

Všechny vystavované výšivky vznikají na základě fotografií. Pro Ivanu jsou fotografie u výšivek způsobem, jak se vrátit k těm momentům, kdy fotky vznikly. Alespoň na chvíli si je zopakovat. S každým dalším stehem prožívá Ivana okamžiky znovu. „Při vyšívání mám dostatek času se v myšlenkách vracet zpátky, přemýšlet o věcech, které se staly, jiným způsobem,“ říká Ivana. Výšivky vždy zachycují pohyb, svobodu lidského jednání. Jejich předobrazy jsou snímky, které mají pro autorku buď osobní význam nebo



vznikly náhodou pro svou atmosféru. „Vymyslela jsem vlastní techniku vrstvení hedvábných a bavlněných látek, na které vyšívám hedvábnými nitěmi. Takto lze docílit velmi jemných detailů i přesto, že výšivky nejsou většinou rozměrné.“

### Život mezi stehy

Zašpiněné šaty, které jsou sice od kečupu, ale dětský dotyk je činí neopakovatelnými. Pohyb vlasů ve větru zachycuje výšivka dívky v červených šatech, které vznikly právě vrstvením látek na sebe a jejich následným prošitím. Zátíší s bílou košilí a černobílými fotografiemi, v jejímž středu je umístěná výšivka mladé maminky, která pomáhá svému dítěti při chůzi. Na výšivkách jsou zachyceny momenty dokonalosti pohybu, jako například u dvou mužů se psem, kteří se po rozsvícení semaforu na přechodu rozcházejí, přičemž na paži jednoho z nich je dokonale zachyceno tetování. Výstihují pocit svobody, ale také chvíle opuštění a zároveň opouštění. •

„Baví mě, že něco nehmatatelného, intimního, moje vzpomínka či prožitek, se vyšitím zhmotní. Nový majitel, který nezná původní příběh, dá výšivce zase jiný význam a energii a tím úplně změní její původní charakter.“ Při procházení jednotlivých vystavených výrobků si budete připadat, jako že jste zabloudili do

BRO. je ručně vyšíváný projekt grafické designérky Ivany Kocmanové. Vznikl z nápadu zpracovat jiným způsobem vizuální vjemy, kterých máme všichni plno ve svých chytrých telefonech a albech. Předobrazy výšivek jsou většinou banální, na první pohled všední fotografie každodenní rutiny, které ale přenesením na látku dokážou vykreslit pocit z místa, pohybu nebo doteku. Ivana žije v Praze a se svým mužem vlastní nakladatelství Axióma, vydávající knížky pro děti.

rozhovor s autorkou konceptu BRO. Ivanou Kocmanovou na:

 [www.explicitq.cz/audio](http://www.explicitq.cz/audio)

### INFO BOX

BRO. - Prošiju se ti do srdce  
Galerie Krystal (Dělnická 18, Havířov – Město)  
2. 2. - 31. 3.



explicit Q

## Barvitý život za černou krajinou

Black land. Na Ostravu se často pohlíží jako na město, které nemá kromě hutnictví, průmyslu a typické socialistické šedi co nabídnout. Výstava Černá země? Mýtus a realita ukazuje pravou i odvrácenou tvář ostravského města a jeho okolí.

Inspiraci k pojmenování výstavy konané v Galerii výtvarného umění v Ostravě (GVUO) zadal název obrazu Břetislava Bartoše Černá země z roku 1920. Zároveň se na tom podílel československý časopis se stejnojmenným titulem vycházející mezi léty 1925 až 1928. Expozice pojednává o životě na poli Moravskoslezského kraje, přesněji o Ostravě a městech v jejím okolí. Ostrava, industriální země, svět, kde podle mýtů a klíšé stále provázející tuto oblast tvoří autoři zabývající se zejména v umění sociálními náměty.

Svědčí to o průměrnosti ostravské lokality či o její výjimečnosti? Také se nabízí otázka, zda mýtus, že pražští kritici umělec tvořící v ostravském regionu úmyslně přehlíželi a zavdali jim tak pocit ukřivdnosti a méněcennosti, je pravdivý. Expozice pořádaná Domem umění se snaží na tyto otázky odpovědět a ukázat divákovi, na kolik se setkávají s pravdou a co je pouze umíněná jednotvárná zažitá představa.

Výstava je opravdu rozsáhlá a mapuje tvorbu padesáti dvou umělců, jejichž život byl s regionem spjat narozením, pobytem nebo se stal pouhým inspiračním zdrojem pro tvorbu. K vidění je nabitou více než sto padesát uměleckých děl a artefaktů v oblasti umění z doby první republiky mezi léty 1918 až 1938.

Expozice je rozdělena do devíti sekcí, každá se vyznačuje jinou charakteristickou vlastností regionu. „Tvorba mnohých vystavovaných umělců bude pro veřejnost překvapením jak kvalitou, tak i proto, že jejich jména jsou dnes v uměleckém světě zapomenutá. Řada opravdu špičkových regionálních umělců se dosud nedočkala své monografie, jako například Břetislav Bartoš, Ferdiš Duša, Helena Zelezny-Scholz, bratři Jaroňkové a další,“ uvádí kurátorka výstavy Renata Skřebská.

Mnoho z vystavovaných exponátů je vypůjčeno ze soukromých sbírek a některé z nich jsou na veřejnosti dokonce představeny úplně poprvé. To se týká například obrazu Valentina Držkovice, nazvaného Snopy, z doby třicátých let minulého století. Portrét Mechtildy Lichnovské od Oskara Kokoschky, zapůjčený Národním památkovým ústavem, je perlou, kterou se může GVUO pochlubit. Obrazy znázorňují typičnost Moravskoslezského kraje a Ostravy v celé jejich šíři. Důlní průmysl, hornictví, havíři, temnota a černota. Uhlí, továrny, doly. Všudypřítomný dým a kouř. Samotná



by o nich vyprávěl dokument, byl Vilém Wunsch. Tváře zračící beznadějí a pustotou. Těžkost bytí jako takového.

„Nedílnou součástí regionální kultury českého Slezska a Ostravska tvoří knižní kultura a plakáty. Projevuje se zde nebývalá pluralita pojetí a výrazových prostředků,“ říká Pavel Šopák, autor několika doprovodných textů k expozici. Vystaveny jsou malby, kresby, plastiky, porcelán, ale také moderní reklamní design, v podobě jízdenek vlaků, knižní grafika a dokonce i modrý aerodynamický vůz Tatra V 570 ročník 1933, jež na výstavu přivezlo Technické muzeum Tatra sídlící v Kopřivnici. Automobilka, která předběhla svou dobu. Nejúspěšnější v širokém nástupu automobilového a technického průmyslu a designu.

Malířství, sochařství, architektura, umělecká řemesla a design v rámci regionu vykazují umělecká díla nadčasové kvality a hodnoty, ale také se zde nacházejí díla diskutabilní, možná až zavánějící nevěštností a výstředností, kterou je nutné představit v dobovém kontextu a položit si otázku Černá země? Mýtus nebo realita? Protože jak říká divadelní režisér a spisovatel Oldřich Štíbr: „Jsou místa prázdná, jako dělníkova dlaň. A takovou je i Ostrava, město bez minulosti.“ •



Ostrava se stala místem hald, těžních věží, kolonií, správních budov, vil a bank. Stala se místem, které je plné kontrastů a protikladů, natolik rozdílného od měst tradičních, jako byl Nový Jičín či Opava. Pracovní tematika a doména tohoto regionu je pýchou lidí a zároveň tíhou osudu. Vystavená díla podávají vizuální důkazy, skoro hmatatelný smutek a těžký život, jaký lidé v té době zažívali. Autorem zachycující život dělníků a horníků, jako

 [www.explicitq.cz/audio](http://www.explicitq.cz/audio)

### INFO BOX

Černá země? Mýtus nebo realita  
Galerie výtvarného umění v Ostravě (Jurečkova 9, Ostrava)  
26. 9. - 6. 1.



Jaroslava Severová: Nejisté skutečnosti  
GASK (Barborská 51-53, Kutná Hora)  
09. 03. — 28. 05. • 80 / 40 Kč

Kurt Gebauer  
NG Veletržní palác (Dukelských hrdinů 47, Praha 7)  
06. 03. — 02. 08. • vstup zdarma

Svoboda + Palcr: Vidět sochy  
GAVU (nám. Krále Jiřího z Poděbrad 16, Cheb)  
11. 04. — 16. 06. • 80 / 50 Kč

Šero i jas / Stvořená příroda  
Muzeum umění Olomouc (Denisova 47, Olomouc)  
19. 03. — 07. 06. • 100 / 50 Kč

Vladimír Kopecký: Střet barev  
Museum Kampa (U Sovových mlýnů 2, Praha 1)  
05. 02. — 02. 06. • info o ceně na webu

Tomáš Tichý: Echo  
Galerie Krystal (Dělnická 18, Havířov)  
23. 03. — 27. 05. • vstup zdarma

## Klíčové slovo jinakost

**Handicapovaní, postižení, stigmatizovaní. Nedokáží své nedokonalosti zamaskovat. Reportážní fotografie Krzysztofa Gołucha se nesnaží o prvoplánovou estetickou sladěnost či přehnanou snahu o důsledný výřez. Jde o rozhodující okamžik. Sleduje, všímá si, fotografuje a chápe.**

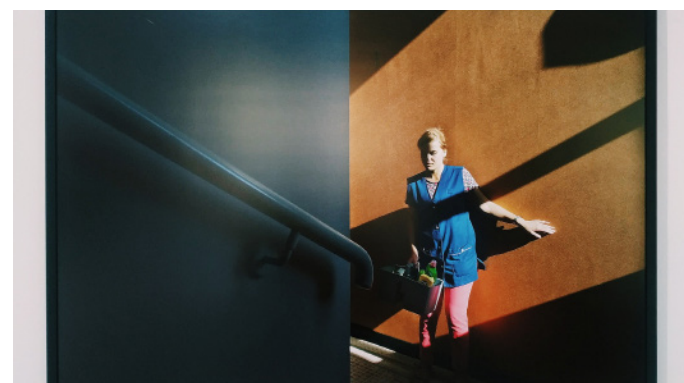


### Příliš mnoho existenčních otázek

Existuje mnoho snímků zobrazujících lidi s postižením, ale nikdo je nikdy nezobrazil takovým specifickým a netradičním způsobem jako autor výstavy, polský fotograf, Krzysztof Gołuch. Jeho fotografie pokládají otázky a nabízejí odpovědi. Na jeho barevných snímcích vypadají handicapovaní zcela v pořádku, až se doopravdy zdá, že jsou bez jakéhokoli stigmatu či předsudkového cejchu. Gołuch se věnuje převážně dokumentární a reportážní fotografii, má zkušenosti jako psycholog, vychovatel i jako pěstoun.

### Reflexe na téma lidského poznamenaného osudu

„Fotografování souvisí s mou každodenní prací s postiženými. Ale vyplynulo to z toho, že jsem nesouhlasil, jak jsou představováni v médiích a na fotografiích. Fotografuji i takzvané zdravé, i „postižené“, vždycky je ale v prvním plánu člověk, jeho důstojnost a neopakovatelnost,“ uvádí Krzysztof Gołuch.



Polský fotograf ovládá fotografické umění zobrazit handicapované lidi jako zcela zdravé a „normální“, rozjasnit chmurná temná místa a nalézt krásu v obyčejných věcech, jež pro někoho znamenají mnoho. Vyhýbá se prvoplánovosti, typizaci i umělému aranžování. Narušuje stereotypy. Zobrazuje osudem zlomené osoby na fotografiích ukrývající skrytý význam, v nichž divák nalézá odpovědi na otázky hierarchie životních hodnot. A to je tajemství velkého fotografa.

„Vždy je v prvním plánu člověk, jeho důstojnost a neopakovatelnost.“

### Nikdo se nás neptal, jak se chceme narodit

Osoby na Gołuchových fotografiích výstavy Hotel jsou zachyceny staticky s výrazy bez jakékoli výrazné expresivity. Prim hraje lidský osud a čas. Žádná ze zachycených postav nikam nespěchá, nebojuje s časem, což je stejně již předem prohraný zápas. Užívají si tady a teď. Gołuch má výjimečnou vlastnost zachytit postižené citlivě s emocemi. Není pouhým nezaujatým pozorovatelem, který by zachycoval vše co vidí a poté našel nejlepší, avšak nicneříkající snímek. Poskytuje lidem na svých fotografiích smysl, pocit důležitosti a důstojnosti. Barevné snímky ozvláštňuje hra se světlem, klidné a tlumené tóny zbarvení, pozadí a okolnosti spolu s celkovým příběhem, který stojí za samotnou výslednou fotografií. Atmosféra okolí fotografií uklidňuje a nenabízí nic zbytečného či přelácaného, nic co by tam nemělo být. Absolutně čistá kompozice, hrany, linie. •

další fotografie z výstavy Krzysztofa Gołucha na:

[www.explicitq.cz/fotogalerie](http://www.explicitq.cz/fotogalerie)

## Jsem jako lovec, který číhá, říká fotografka Kristýna Erbenová

**Kristýna Erbenová se se svou technikou snaží nahlížet na své objekty odlišným způsobem, vnímá přírodu i figury v přirozeném prostředí, v pohybu. Fotografuje převážně v noci, a tím dodává svým dílům zvláštní přidanou hodnotu, díky kterým působí tajuplně a záhadně. Výstava pořádaná Galerii České spořitelny představuje tvůrčí svět očima této nadané fotografky, jenž pendluje mezi dvěma kontinenty.**

### Věnujete se převážně fotografiím přírody, proč jste se vydala zrovna touto cestou? Co vás na přírodě fascinuje?

Od malička jsem trávila spoustu času v přírodě, vyrůstala jsem v podstatě na předměstí na vsi, les a pole a rybník jsem měla vždy kousek od domu, takže mě to asi nějakým způsobem formovalo. Příroda je pro mě klid a vůně a prostředí plné organického života. Baví mě objevovat tajná zákoutí a nejrůznější detaily přírodního mikrokosmu.

**Kromě přírody ve vašem portfoliu figurují fotografie osob, spojení lidí s přírodou. Na co bude převážně zaměřená výstava v Galerii České spořitelny, která se koná od 4. dubna? Výstava má název Hranice Modré (The Limit of Blue) a budou na ní především noční krajiny a přírodní svět z Čech a Austrálie. Přítomnost člověka se bude vyskytovat jen pomálu v náznamech.**

„Barevnost pro mě představuje emoce, černobílá je o formě a liniích.“

**V minulé výstavě jste se nechala inspirovat svým pobytem v Austrálii. Ovlivnilo cestování formu i dalších Vašich fotografií a expozič?**

Určitě mě formuje tak nějak všechno, co prožívám. Cestování otvírá nové možnosti a pohled na svět. Je to pro mě ale už celkem běžná, a nutná, záležitost, protože žiji na dvou kontinentech, takže to beru spíš jako součást mého života, než nějaké exotické výlety za dobrodružstvím. Záběry tedy nejsou cestovatelského rázu. Austrálie mýma očima vypadá o hodně jinak, než jak ji běžně známe z cestopisných fotografií.

**Fotografie z Austrálie vycházejí z takzvaného nočního fotografování. Proč právě tato metoda?**

Nočnímu focení jsem začala věnovat v říjnu 2013 poté, co jsem několik měsíců trávila noci převážně venku a pozorovala Měsíc. A tak jsem začala zkoumat možnosti fotografického experimentování. Jelikož dost často nemůžu spát, přišlo mi to jako naprosto přirozená věc. Uklidňovalo mě to a vzrušovalo zároveň.

**Obsah vašich fotografií představuje spíše ponuřejší tajuplný nádech spojený s temnotou. Čím to je?**

Temnota se nejspíš rodí z toho nočního focení, jinak ji tam moc záměrně nedostávám. Nechávám ty záběry spíš vznikat samy od sebe, tak jak jsou. Nepoužívám žádná umělá světla, nikdy nevidím jasně a orientuji se hlavně podle intuice. Jsem jako lovec, který číhá. Na nějaký pohyb či zajímavý tvar, který se najednou vykreslí ve tmě a vytvoří ideální kompozici. Velmi často z několikahodinového focení vznikne třeba jen jeden záběr, někdy víc. Svým způsobem se ten postup přibližuje spíš malbě, proto moje cykly vznikají docela pomalu.

**Podle čeho si vybíráte náměty na fotografování?**

Asi taky intuitivně. Obecně se neustále rozhlížím po zajímavých místech, výjevech, tvarech, lidech. Na lidi nazírám přede-



vším jako na „modely“. Musí mě prostě zaujmout. Náměty ani moc nevybírám, přichází ke mně samy. Snad nikdy jsem si nesedla ke stolu s myšlenkou „tak a teď vymyslím další projekt“. Takhle to u mě nikdy nefunguje.

**Vaše fotografie působí velice živě, záhadně až mysteriálně. Jakým způsobem se snažíte dostat do svých fotografií aspektů převětlení myšlenek, pocitů a emocí?**

To nechávám čistě na intuici a pocitu při focení. Nerada záběry stylizuji a s fotografiemi nijak nemanipuluji, jinak by mi to přišlo, jako bych podváděla. I když by to třeba vůbec nikdo nepoznal, já sama bych z toho neměla dobrý pocit. Můj přístup je spíš dokumentární - záběry vyhledávám, ale zachycuji takové, jaké jsou. Ovšem svýma očima, očima fotoaparátu. Nemám na to ale jednoznačný recept. Navíc každý si do fotografií vkládá pocity své a vnímá je jinak, což mě baví o to víc.

**Máte raději černobílé či barevné fotografie? Co pro vás barevnost znamená?**

Mám ráda oboje, ale má to svoje fáze. Jednu dobu jsem dělala jen barevné, teď už to zase míchám. Barevnost je pro mě především emoce. Černobílá je spíš o formě, tvarech, liniích, stínech...

**Jak jste se k fotografování vůbec dostala? Pocházíte z Kolína, který je modernistickou fotografickou tradicí jaksi proslulý díky jménům jako Jaromír Funke, Josef Saudek či Eugen Wiškovský.**

Myslím, že poprvé jsem udělala pěknou fotku tak ve dvanácti letech. V patnácti jsem už měla svůj první vlastní analogový foťák Canon F-1 a fotografie se stala mým hlavním koníčkem.

**Kdo je vám inspirací?**

Umění. Příroda. Vzpomínky. Sny. Prostor. Život a čas, to je pro mě největší mystérium. •

 [www.explicitq.cz/audio](http://www.explicitq.cz/audio)





## CØKAFE Dolní Vítkovice

### Adresa:

Vítkovická 3369, 702 00 Moravská Ostrava a Přívoz

### Otevírací doba:

Po - Čt: 7:30 - 21:00

Pá: 7:30 - 22:30

So - Ne: 8:30 - 22:00

### Web:

<http://cokafe.com/>

### Telefon:

+420 724 955 121

## Ekologická apokalypsa

Spolu se znovuotevřením ostravského Domu umění si galerie přichystala několik novinek. Jednou z nich je výstava Rudolfa Sikory s názvem **KONEC SVĚTA? Ekologický komiks**. Slovenský ambasador životního prostředí prostřednictvím své výstavy sděluje zřetelné ekologické poselství.

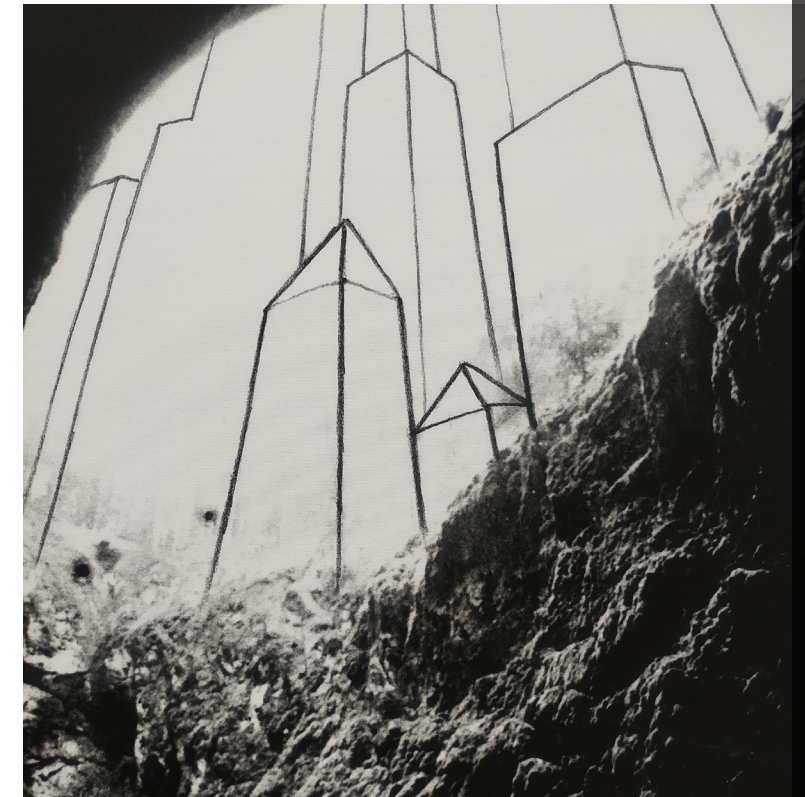
Rekonstrukce Galerie výtvarného umění v Ostravě (GVUO) přiblížila původní vzhled Domu umění z roku 1926, kdy byl poprvé otevřen. Stěžejním prvkem celé rekonstrukce bylo především znovu umístění nápisu **DŮM UMĚNÍ**, který se nyní nachází zcela nahoře v průčelí budovy stejně jako v původním návrhu. Zároveň galerie představuje hned několik výstav v přední se slovenským umělcem Rudolfem Sikorou.

### Eko(ko)mix

Výstava Rudolfa Sikory **KONEC SVĚTA? Ekologický komiks** se věnuje především tématu ekologie a životního prostředí v autorově tvorbě od 70. let minulého století až do dnes. V expozici se střetávají autorova starší díla spolu s těmi nejnovějšími. Představeno je celkem kolem padesáti uměleckých děl pocházející ze sbírek Slovenské národní galérie, Považské galérie umenia v Žiline, GVUO nebo ze Zbiery Linea či Roman Fecik Gallery a také od samotného autora.

### Sebezničení civilizace a drancování planety

Jako jeden z prvních autorů v československém i v evropském kontextu vůbec reagoval Sikora na ekologické změny a skrze svá díla před nimi varoval. „Svá poselství často formuloval do úsporných, ale úderných a srozumitelných pojmů,“ uvádí kurátorka výstavy Katarína Bajcurová. Výstavou, s příhodným názvem **KONEC SVĚTA?**, chce autor dát hrozbu ještě více najevo a upozornit lidstvo na hrůzné následky, které mohou nastat v důsledku přehlcování Země konzumní společností svými materiálními potřebami a spotřebním zbožím.



teristickým rysem jeho děl je hojně zakomponování vykřičníků, křížů, hvězdiček a šipek do obrazů. Mezi typické barvy patří

Ničíme ekosystémy oceánů a atmosféru používáme jako průmyslovou skládku.

### Vesmír, Země, krajina

Intelektualita, věda, nenucenost, intuice, náhoda a vcítění. Slova vystihující autorův umělecký proud. Od ekologie postupně přešel Sikora ke kosmologii a předvedl novou metaforickou obraznost. Využíval znaménka života a smrti a zakresloval je do krajin, kamenů či meteorů. „Futurologické úvahy a ekologická varování se periodicky objevovaly v jeho díle a jsou jedním z leitmotivů jeho tvorby. V současnosti pro sebe našel formát tzv. (eko)komiksů, které vášnivě, často i podvědomě, kreslí, aby je následně pomocí počítače „zmixoval“ a dotvořil,“ říká Bajcurová.

### Lietavala tu kedysi planétka zemičkou zvaná

Rudolf Sikora velice často používá výstražné znamení v podobě rudé barvy a tučného písma psaného velkými písmeny. Charak-

černá, bílá, červená a vepsaná typografie do uměleckých děl. Texty jako **Naša civilizacia buď prežije, alebo zanikne!** či **Starý svet je odsúdený k zániku. Nový svet je nevyhnutný nebo Ničíme ekosystémy oceánov a atmosféru používame ako priemyslnú skládku upozorňujú na hrozící nebezpečí ze strany samotných obyvatel planety Země. Protože největší naši hrozbou jsme my sami.**

### Antropocén - poslední geologické nebo lidské období?

Sikora sám sebe jako autora nepovažuje za nejdůležitějšího v rámci své výstavy. Jde mu především o poselství, které z expozice vyzraňuje a které výstava přinese. Přeje si oslovit diváky, předvést výstrahy a hrozící neštěstí co nejvíce lidem, nechce nechat nikoho klidným ani apatickým. Expozice je pojatá jako výhrůžka a zároveň i jako výzva.



[www.explicitq.cz/audio](http://www.explicitq.cz/audio)

### INFO BOX

Rudolf Sikora - **KONEC SVĚTA? Ekologický komiks**  
Galerie výtvarného umění (Jurečkova 9, Ostrava)  
16. 10. - 12. 1.



# Kouzlo přezdobené epochy

**První světová válka přeřla vývoj uměleckého stylu, jenž se nesmazatelně vepsal do historie svou typickou dekorativností, užíváním florálních ornamentů, asymetričnosti a zlaté barvy. Secese. Ztělesněná gracióznost i vytríbenost.**

Galerie Obecního domu v Opavě přichází s novou výstavou věnovanou poslednímu univerzálnímu stylu. Ačkoli v Opavě se secesní styl umělecky ani stavebně nijak zvlášť nerozvinul, v nedaleké Ostrově či Olomouci je památek v tomto stylu mnoho. V následujícím rozhovoru kurátorka Opavské kulturní organizace Ivana Maloušková více přibližuje a popisuje toto půvabné zlaté období monarchie jako takové.

## Secese, art nouveau, Jugendstil

Mezinárodně rozšířený umělecký sloh, nazvaný secese, spadá na pomezí 19.–20. století. Toto období je označováno jako fin de siècle neboli konec století a jedná se o poslední styl umění, který dokázal vštípit svůj umělecký systém a své uspořádání všem výrazům, projevům a záležitostem moderního života. Pro secesi jsou osobitě především o předměty každodenní potřeby, dekorace, doplňky, nábytek, nádobí a ošacení. Tento umělecký styl nebyl ochuzen o sebeprezentující umělecká díla, jako o architekturu, malířství či sochařství, nicméně jeho nejvýraznějším projevem se stalo užité umění.



klasicismus. Koloběh naprostých opozit, snad vše bylo úplně naopak. Buď naprosto strohé nebo dalo by se říci až moc „překudrlinkované“.

**Secese, zdá se, se se svou ornamentálností asi nejvíce přibližuje baroku. Je v tom nějaká hlubší návaznost?**

Viděla bych v tom na návaznost zejména při využití rostlinných a přírodních motivů v dekoru a dále také při doplnění architektury o výrazné sochařské figury.

**secesi. Proč v této době umělci dbali na tvorbu věcí jako nádobí, šatstvo, nábytek, šperky a další doplňky?**

Secese, i přes své krátké trvání, byla posledním univerzálním slohem, jehož projev a jakýsi „řád“ přirozeně zasáhly také do téměř všech částí života. A v užitém umění se projevila opravdu výrazně.

**Kde jste získaly pro výstavu předměty jako fotografie, knihy, oděvy či vázy nebo ženské kabelky?**

Předměty jsme získali zvláště prostřednictvím muzeí. Krásnými exponáty, mimo jiné obrazy opavských malířů Adolfa Zdravily a Rudolfa Quittnera nebo gobelinů z Moravské gobelinové manufaktury ve Valašském Meziříčí, přispělo Slezské zemské muzeum, nábytkem, textiliemi i užitnými předměty pak Muzeum Beskyd ve Frýdku-Místku a část dámských kabelek Soukromé muzeum panenek a věcí z dob minulých v Opavě. Mnoho předmětů zapůjčili ze svých sbírek soukromí sběratelé nejen z Opavy. Díky nim máme vystaven třeba nádherný kovový stůl s motivy vlaštovek a konvalinek i textilie.

„Secesi vnímám jako hravý a živý, ale i elegantní styl s určitou lehkostí.“

Mezi nejtypičtější motivy secese patří květiny, listy a lidské tělo, především ženské. Vyznačuje se ornamenty, zdobností, dekorativností, které dotváří charakteristická nepravidelná tvary spolu s plošností. Neobyčejná barevnost, zvláštní a nestandardní užívání zlaté barvy dodávají uměleckým výtvorům nádech elegance a místy až přeplácánosti. Ale krásné přeplácánosti.

**Secese má kořeny v hnutí Arts and Crafts a vznikla jako opozitum průmyslové revoluce a její jednoduchosti a minimalismu. Co bylo tou jiskrou, která rozpoutala tento sloh plný květinových koncepcí?**

Bylo jí také odmítnutí strnulosti a zaběhlého standardu využívajícího stále se opakujících inspirací minulých slohů – románského, gotického, renesančního, barokního i klasicistního. Dalo by se říci, že každý následující sloh je opakem toho minulého. Třeba když zmíníme renesanci, na kterou navázalo baroko a na něj zase

**Jakým způsobem jste koncipovala současnou výstavu?**

Výstava je dle doprovodných panelů a současně s umístěním exponátů prakticky rozdělena na tři části. První část vypracovaná mou kolegyní Lenkou Čížovou seznamuje návštěvníky se základními tendencemi secese, ale rovněž také se životním stylem před první světovou válkou. Další část již představuje v jednotlivých kapitolách život v Opavě přibližně mezi léty 1895 až 1914, přičemž zdůrazňuje projevy secese ve městě prostřednictvím architektury, reklamy či funerálního a užitého umění. Třetí část umístěnou samostatně v prostorách tzv. Klenotnice vytvořila za pomoci fotografií Jana Langerova vedoucí expozice Cesta města a lektorka Simona Juchelková. K fotografiím byla připravena i doprovodná brožurka, kterou připravila opět Lenka Čížová.

**Na výstavě představujete především dekorace a užité umění, typické pro**

**Jak byste popsala secesi třemi slovy?**

Mládí, elán, elegance.

**Typická barva secese?**

Pokud zapřemýšlím, tak se mi vybaví celé spektrum barev: žlutá, modrá, zelená, ale také fialová.

**V Opavě se moc secesních památek nenachází, na rozdíl třeba od nedaleké Ostravy. Proč jste se v rámci Opavské kulturní organizace (OKO) rozhodli uspořádat výstavu zaměřenou právě na secesi?**

Připadalo nám to s kolegyněmi jako ideální téma „na léto“, navíc je nejen secese, ale celkově období před první světovou válkou pro mnoho lidí značně atraktivní. Často se jim vybaví doba jejich babiček a prababiček, kterou mají spojenou s elegancí a poklidem. I když samozřejmě, reálný život v tehdejší době snadný rozhodně nebyl a poklidný také ne. V rámci výstavy nezmiňujeme pou-

ze architekturu a umění, ale také život v Opavě jako takovém. Návštěvníci se mohou seznámit s tím, kde mohli tehdejší obyvatelé žít, studovat, pracovat nebo trávit volný čas. Zpracovány byly také medailonky několika významných osobností, které tehdy v Opavě žily. Ať to byl purkmistr Emil Rochowanski, šlechtická Rodina Razumovských nebo první český knihkupec na území města František Havlický.

**Které město má, podle vás, v České republice i v cizině, nejkrásnější secesní památky?**

Mimo Prahu a její Obecní dům a Grand hotel Evropa, bych zmínila Luhačovice a Pustevny, kde najdete nádherné stavby Dušana Jurkoviče. Dále Olomouc s vilou Primavesi a samozřejmě Národní dům v Prostějově. Z ciziny je to například Majolikahaus, pavilon Secese a stanice městské dráhy Karlsplatz ve Vídni. •



## INFO BOX

Opava secese  
Galerie Obecního domu (Ostrožná 46, Opava)  
21. 6. – 3. 11. 2019

 [www.explicitq.cz/audio](http://www.explicitq.cz/audio)

# Pluralita moderního a avantgardního umění

**Expozice Rozlomená doba představuje avantgardní dobu mezi léty 1908 až 1928. Dvacet dlouhých let, které si zasluhují veliké uznání za to, jaké velikány výtvarného umění nám daly. Výstava zahrnuje více než čtyři sta obrazů, soch, časopisů, knih a plakátů zapůjčených ze šesti desítek institucí z celkem deseti zemí Evropy.**

## 1908

Rok expresionismu. Uměleckého směru soustředujícího se především na své vlastní pocity ažitky bez ohledu na jakékoli společenská pravidla. Autoři se nevyhýbali ani tématům, jako je erotika, smyslnost a všudypřítomná úzkost, která byla (a i v dnešní době stále ještě někdy jsou) tabu. V tomto hnutí se výrazně proslovili zejména Vincent van Gogh a Paul Gauguin, kteří se svého úspěchu dočkávali pozvolnější cestou nebo Edvard Munch, který prolomil veškeré ledy týkající se tabu svou orientací upřenou na odvrácené stránky lidského bytí, které předdeslal tak, jako by to byla nezacelená krvácející rána. Na českém poli se tímto směrem vyznačovali Bohumil Kubišta, Rudolf Kremlička či Václav Špála. Široce a dalece rozmáhající se expresionismus kladl důraz na autoportrét, portrét,

výraznou a ostrou barvitost, kontrasty, zdánlivou odpoutanost spolu s nestojností v uměleckém projevu. Bohumil Kubišta na vlastní podobizně v haveloku (dlouhém plášti s pelerinou), lehce namodralý na autoportrétu a opět Kubišta jako Kuřák spolu s dýmku v ústech, záhadným pohledem, podobizna, jejíž autorem je sám model. Mladí nastupující umělci v avantgardním směru se mermomocí snažili odpoutat od existující koncepce moderního umění a společně s ním i spojeným impresionismem, symbolismem a secesí.

## Láska k tělu

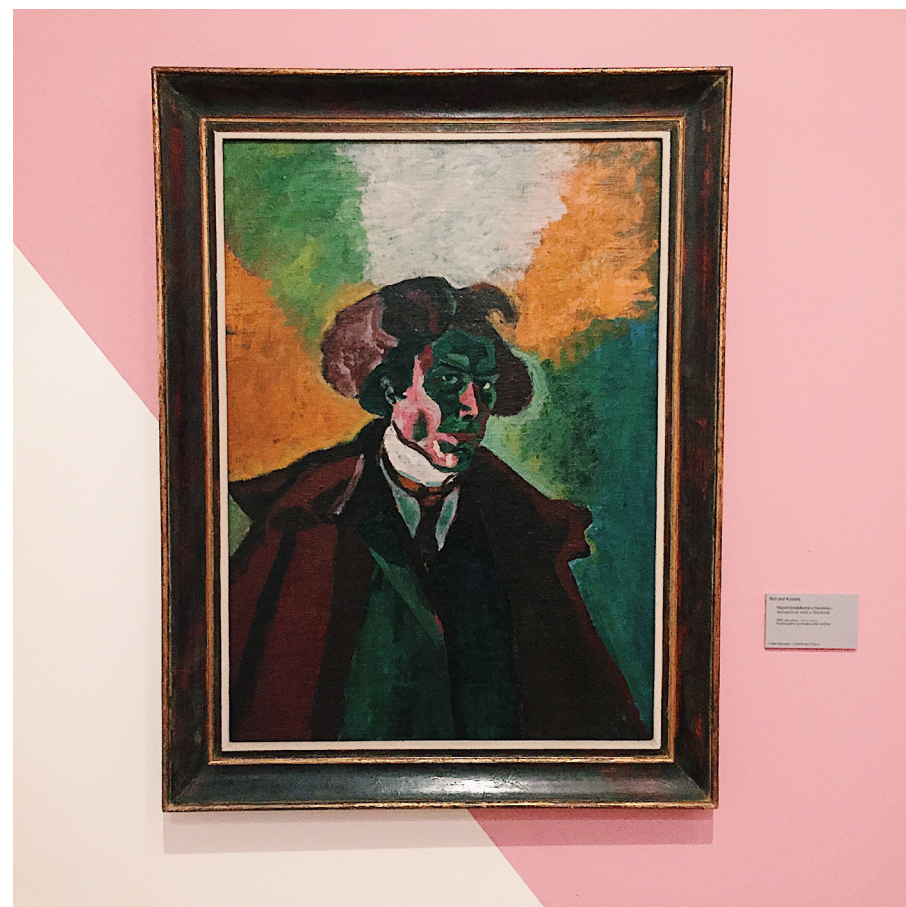
Velice častým námětem děl se stávaly

mužské a ženské koupele či toalety. Tato díla přenesla do středu zájmů pozornost ke skupinovým ženským a mužským aktům. Nahota, erotičnost, odhalené lidské tělo, odhalená duše. Paul Cézanne, nazýván „otcem moderního umění“, svými závěrečnými malbami upoutal mladé umělce díky své neskutečné práci s barvami a také pyramidální kompozicí. Sám Henri Matisse, tvůrčí postava

Mladí avantgardní umělci se snažili odpoutat od existující koncepce moderního umění.

uměleckého směru fauvismu, ho pro toto obdivoval. Akty vyobrazené v plenéru byly jedním z nejsložitějších malířských výzev. Výstava nabízí ukázkou děl z úseku *Očisty* výrazně barevných a kompozičně propracovaných i ta temnější s hlubokou a strastiplnou atmosférou.





ný přístup navazující na symbolistiku 19. století zobrazoval uměleckou tvorbu jako předobraz nadcházejícího světa, utopie, ideály, které spolu vzájemně propojují minulost a přítomnost. Slunce bylo odpovědí na vše. Úzkosti a sebestrukce měli vyléčit dvě svorně tančící osoby na ničím neposkvrněné znovuzrozené zemi se sluncem hřejícím v zádech.

#### Tajemná Toyen, nenasytý Jindřich

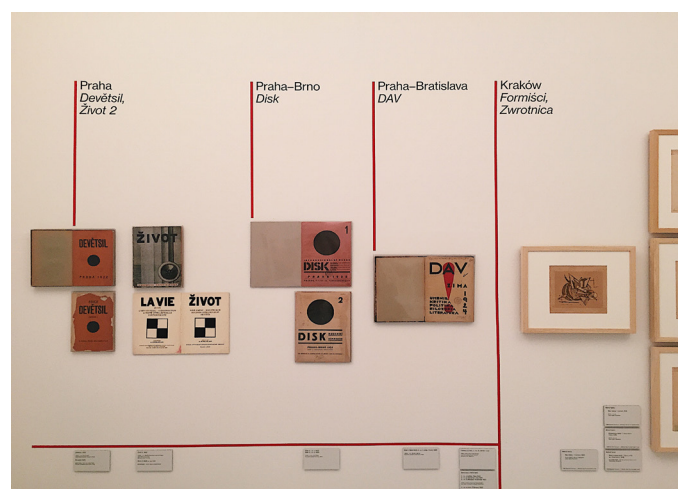
Syntetický kubismus. Jeden z nejrozšířenějších uměleckých směrů po roce 1918. Zobrazoval vnější, často krajně přetvářenou realitu. Obraz se tak stal paralelou či analogií tvořenou z různých organických tvarů. Jindřich Štýrský či Toyen založili v Paříži malířský směr artificialismus, jež touží po nevědomých psychických procesech, psychoanalýze a směřuje k nejvyšší možné imaginativní malbě.

#### Osvěta díky časopisům

Začátek dvacátých let 20. století je spojen s nárůstem nových uměleckých časopisů. V Budapešti to byl časopis Ma, polský člen avantgardního hnutí Tadeusz Peiper formoval časopis Zwrotnica, u nás to byl například Karel Teige, který se v Praze podílel na prvních publikacích časopisu Devětsil, do nějž přispívali velcí a významní umělci. Časopisy měly jako hlavní úkol informovat o světě, roztáhnout své komunikační síť a dodávat všechny možné aktuality. Mladá generaci si nekladla za cíl pouze změnit umění, přáli si zvrátit celý život. Kromě umění psali také o filmech, sportu, politice, vědě, populární kultuře či o technických vynálezech.

#### INFO BOX

Rozlomená doba 1908 - 1928  
Muzeum umění (Denisova 47, Olomouc)  
21. 9. – 27. 1.



#### Náboženství skrývající se za oponou

Část výstavy Osudové gravitace kontrastuje s vyobrazením motivů koupání, očisty. Zaměřila se dramatické psychické stavy opírající se o idylické výjevy. Max Oppeheimer se svou Pietou, János Kmetty s obrazem Nanebevstoupení či Otto Gutfreund se sochami Dona Quijota, Milenci a Hlavou Viki. Někteří umělci se snažili již oprostít se od náboženských, Kristových motivů, opírali se o představu moderního ateismu a i v tomto duchu tvořili svá díla. Na druhou stranu valná část autorů stále setrvala na tradicích a zůstávali věrni svým vztahem k náboženství, který se odrazil i v jejich malbách.

#### 1918

Rok 1918, rok pravdy. Konec první světové války a vznik Československa. Válka zasáhla a ovlivnila životy mnoha umělců. Málodko měl v té době takové štěstí a mohl se i přes nepřízeň osudu věnovat svému řemeslu, své tvorbě. Mnoho z nich se osobně účastnilo bojů či bylo nuceno pobývat v cizině v táborech. Kruté, nicméně opravdu působivé zážitky jim dopomohly k vytvoření tak skvělých a významných děl, jaká dnes máme možnost vidět. Autoři, mezi něž patří Béla Uitz, Stanisław Kubicki, Andor a André Kertész a další.

#### Eden Made of Steel

Man. Humanity. Machines. City. Nová éra si vyžaduje „nové“ umění. Poválečná doba potřebovala restrukturalizaci, přizpůsobit se zpátky alespoň trochu normálnímu životu. To mohlo výtvarné umění poskytnout. Hlavním motivem se stal opět člověk. Člověk ve velkoměstě, konfrontován se současným světem, rychle proudícím tempem života, s nejdůležitějším sociálním prostředím, nebo-li továrnou. Lidé se sami sobě odcizili, jejich nejlepší přítelem se stal stroj, zmechanizovali své výkony. Budoucnost. Člověk propojen s robotem. Karel Čapek s dílem R.U.R předběhl svou dobu, noví a moderní Adam a Eva ukusující ze šťavnatého zapovězeného jablka z ocele, varování, zkáza.

#### Když Slunce zavítá do města

Slunce je považováno jako odvěký zdroj života na Zemi. Pro obnovení, znovuzrození člověka v poválečné době. Humanistický sociálně orientova-

## Petr Hrubeš: Kráska a spalovač

Galerie Krystal v Havířově představuje dvorního fotografa Bezručů Petra Hrubeše. Výstava konaná od 17. 5. do 28. 7. 2020 uvádí Hrubešovy fotografie použité na plakáty k divadelním představením Divadla Petra Bezruče. Autor se věnuje především portrétní fotografii a úzce spolupracuje s manželkou fotografkou Ditou Pepe.



„Inspiruje mne Ostrava, kontrasty, industriál, špína a prach,“ uvádí autor vystavovaných fotografií Petr Hrubeš. Fotograf, jenž je fyzicky i pocitově celoživotně spjat s Ostravskem.

Je autorem řady portrétních a reklamních fotografií a videoklipů, také realizoval mnoho televizních projektů a dokumentů. Dlouhodobě spolupracuje s Divadlem Petra Bezruče v Ostravě, pro které vytvořil řadu portrétů vystupujících herců to-

Fotograf, jenž je celoživotně fyzicky i psychicky spjat s Ostravskem.

hoto výjimečného souboru. Hrubeš je stejně tak autorem všech uveřejněných plakátů tohoto divadla počínaje rokem 2006 hrou Zběsilost v srdci až do současnosti.

Zajímavostí je, že autorem jediného plakátu, který za toto období nafotil někdo jiný, se stala Dita Pepe, ke hře Bluesmeni. Fotografka Pepe je Hrubešova žena, s níž úzce spolupracoval na sériích fotografií, mezi které patří Autoportréty, Slečny, Intimita.

## Tomáš Tichý: Echo

Malby Tomáše Tichého zobrazují určitou událost, skutečnost s estetickou přidanou hodnotou. Malíř užívá mimořádné prostorové novotvary a do okolního prostředí přidává prvky abstraktnosti. Svět, jež zobrazuje je nám důvěrně znám, ale současně jej musíme objevit, rozpoznat. Chladná racionalita obrazů představující formy průmyslu a technologií nabízí jistotu, zároveň však také vyvolává obavy ohledně krize či chaosu, a navozuje neutichající úzkost. Expozice se uskuteční v Galerii Středočeského kraje v Kutné Hoře od 10. 5. a potrvá do 25. 8. 2020.

Jen zdánlivě jsou obrazy Tomáše Tichého pouhými záznamy každodenních situací, zápisy viděných prostorů žití a tvarů předmětů všedního užívání. Je zřejmé, že malíř velmi ostře pozoruje a zaznamenává, jakoby bez osobního komentáře, předměty a dění kolem sebe. Jako by nebylo ve skutečnosti nic, co by mu mohlo uniknout.

Malíř velmi ostře pozoruje okolí, které zaznamenává.

V tomto smyslu je realistou přísně podle slova rēs – věc. V jeho obrazech se pouhé předměty proměňují ve věci, tedy vlastně fenomény, jevy či vyjevování, které mají sílu promlouvat o záhadě a tajemství lidského údělu. A to i tam, kde člověk může shledávat jen všednost.







# Bet Orten & Veronika Ruppert: Matka a dcera

uvádí Elpida v rámci OLD's COOL 2020

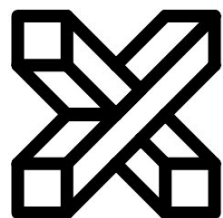
výstava  
15/1 – 20/2/2020

komentovaná prohlídka  
13/2/2020, 17:00

Galerie XY  
Dolní nám. 23/42, Olomouc

otevírací doba  
pondělí–neděle  
09–19:00

fb XYOlomouc | www.xyolomouc.com



**galerie  
xy**

