

květen 2020

69 Kč

JEZDECTVÍ

**MILIONOVÍ
KONĚ
A KELLNER
V HLEDIŠTI**

JAK SE ORIENTOVAT
V KALENDÁŘI ČJF
PO KORONA PAUZE?

TRANSPORT
KONÍ
LETADLEM

JAK MŮŽETE POMOCI
HIPOREHABILITAČNÍM
STÁJÍM

**EXLUZIVNÍ ROZHovor
S ANNOU
KELLNEROVOU**



NEJVĚTŠÍ PARKUROVÁ JEZDECKÁ SOUTĚŽ ODSTARTOVALA V KATARSKÉM MĚSTĚ DAUHÁ

Dauhá – Parkurová série Longines Global Champions Tour a Global Champions League proběhla ve dnech 5.–7. března v katarském hlavním městě Dauhá. Tyto jezdecké závody odstartovaly velmi nabitý program série závodů Global Champions, které již tradičně vyvrcholí velkým finále v Praze. Účastníky čeká závodníště v New Yorku, Madridu, Shanghai nebo například v Miami Beach.

Týmovou soutěž ovládli London Knights.

Do sobotního finále vstupovalo hned osm týmů bez penalizace, ale jen dva dokázaly čisté konto obhá-

jit. Vítězný tým London Knights reprezentovali dvojčata Olivier a Nikola Philippaertsovi a s náskokem téměř pěti sekund porazili Paris Panthers, které reprezentovali Penelope Leprevost a Gregory Wathelet. Prague Lions skončili na celkovém devátém místě a do tabulky si tak připsují třináct bodů. Česká reprezentatka Anna Kellnerová, která závodí za tým Prague Lions do těchto závodů nenastoupila.



PARKUROVÝ SVĚTOVÝ POHÁR V OLOMOUCI SE POSOUVÁ PROBĚHNE NA KONCI SRPNA



Světový pohár zůstane v Olomouci zachován, ale měl by být snížen počet hvězd. „V tuto chvíli není jasné, kdy a za jakých podmínek bude možné závody organizovat, ani kdy a za jakých podmínek budou otevřeny hranice. Avšak náš cíl jako pořadatelů je jednoznačný. Jezdecká veřejnost si může být jistá, že organizační tým Equine Sport Center Olomouc udělá vše pro to, aby se v letošním roce v České republice konaly alespoň jedny závody se statutem CSI,“ dodá Michaela Smrčková.

Pořadatelé Světového poháru v parkurovém skákání CSI-W Olomouc 2020 již mají jasněji v tom, jak by mohl letošní ročník těchto závodů proběhnout.

Termín byl posunut na konec srpna. Počítá se s nižším počtem hvězd, ale Světový pohár zůstane.

Z důvodu nákazy Covid-19 a tím spojeného nouzového stavu vyhlášeného vládou se pořadatelé Světového poháru v parkurovém skákání CSI-W Olomouc rozhodli přeložit mítink na termín od 26. do 30. srpna. „Pevně doufáme, že se i přes nepříznivou situaci podaří závody odložené o dva měsíce uspořádat, byť s určitými omezeními,“ uvádí Michaela Smrčková.



JAK SE ORIENTOVAT V KALENDÁŘI ČJF PO KORONA PAUZE? POŘADATELÉ POZOR!



Také už se nemůžete dočkat prvních jezdeckých závodů? Ale jak poznat v kalendáři na JIS ČJF, které akce skutečně proběhnou? Od 11. května už závody nejsou automaticky označeny jako zrušené, ale zda skutečně proběhnou, to zatím u některých jisté není.

Vzhledem k horší orientaci v Jezdeckém informačním systému (JIS) přistoupila Česká jezdecká federace (ČJF) k několika opatřením ohledně vkládání a úpravě závodů.

Všechny závody od 11. května 2020 jsou nyní v JISu nastaveny do stavu „Závod v kalendáři“, tedy všem byl plošně zrušen příznak „Zrušeno“. Je tedy nutné, aby si pořadatelé sami ty závody, které se neuskuteční, aktivně zrušili. – Potřeba je tedy buď dodání rozpisu, nebo závody zrušit. Žádné závody nesmí zůstat bez rozpisu, aniž by byly zrušené.

ROZHOVOR:

Anna Kellnerová: Classic je playboy. Máme k sobě obrovsky silné pouto

Anna Kellnerová sedlala během své kariéry řadu výborných koní. Ke všem přistupovala a přistupuje se stejnou láskou. Jeden z nich je však pro ni přeci jen výjimečný. Ryzák Classic, s nímž stála v roce 2018 za triumfem Prague Lions při GCL v Miami.

Spočítat přesně, kolik koní prošlo rukama parkurové jezdkyň Anny Kellnerové během její dosavadní kariéry, je obtížné. Jeden z nich je pro ni ovšem výjimečným nejen sportovním parťákem. Je to hřebec Classic.

JE MEZI VAŠIMI KOŇMI NĚKTERÝ, KTERÝ PŘEVYŠUJE TY OSTATNÍ?

Když jsem závodila v juniorské kategorii, tak to byl určitě Kashmir. Ten mě donesl až do stopadesátek. Ale opravdu „životní kůň“, to je Classic. Pořídili jsme ho jako sice velmi talentovaného, ale hodně mladého a nezkušeného koně a já jsem byla také mladá a nezkušená, takže



jsme se museli společně probíjet do nejvyššího sportu. Máme skutečně strašně silné pouto.

KDY A JAK SE PROTNULY VAŠE ŽIVOTNÍ CESTY?

Protnuly se těsně potom, co jsem začala spolupracovat s trenérkou Jessicou Kürten. Právě díky ní jsme Classicu pořídili. Známe se s ním tedy už docela dlouhou a docela dobře.

JAK JSTE SE SPOLU SŽÍVALI?

Classic byl v té době nejsilnější kůň s největším egem, kterého jsem kdy jezdila. Takže začátky nebyly úplně jednoduché. Já už to teď vidím růžově, už si to tolik nepamatuji, ale ošetřovatelka Katka Krpelová nebo máma mi občas připomenou, že to až tak snadné nebylo. Ale protože jsme si dali dost času, měli jsme se vzájemně rádi a rozuměli jsme si, tak se z toho nakonec vyklubalo takové přátelství.

JAK SE VYVÍJELA SPOLUPRÁCE S CLASSICEM PO SPORTOVNÍ STRÁNCE? ŠLO VŠECHNO HLADCE OD ZAČÁTKU, NEBO BYLY SITUACE, KDY JSTE SI ÚPLNĚ NESEDLI?

Situace, kdy bychom si úplně nesedli, nebyly nikdy. Ale samozřejmě byly i situace, kdy jsme si nerozuměli. Jak já, tak ani on jsme neměli zkušenosti. Občas jsem se v sedle rozhodla špatně a podle toho to dopadlo. Zpočátku to sem tam bylo „nahoru dolů“, ale i přesto jsme byli schopni to zvládnout a dostat se až na vrchol.

4

MŮŽETE ZMÍNIT NĚJAKÉ JEHO TYPICKÉ VLASTNOSTI?

Jak už jsem říkala, má obrovské ego. Je velmi chytrý. Přesně ví, jestli parkur dopadl dobře nebo ne a jestli přijdu do stáji smutná nebo šťastná. Umí dělat oči, aby dostal pamlsky, a zkouší to na všechny. Je to takový playboy, a na druhou stranu je klidný a vyrovnaný.

MÁ NĚJAKÉ LIBŮSTKY POD SEDLEM?

Má, asi jako každý kůň. Classic je prostě Classic. Je jedinečný a je těžké ho popsat.

JAKÝ BYL VÁŠ NEJVĚTŠÍ SPOLEČNÝ ÚSPĚCH?

Určitě vítězství v Global Champions League v Miami, když jsme závodili za tým Prague Lions. To bylo něco neuvěřitelného. Na to vzpomínám ráda dodneška.

VĚŘÍTE, ŽE PŘIJDE I NĚCO VĚTŠÍHO NEŽ JE VÍTĚZSTVÍ NA MIAMI BEACH?

Musím v to doufat.

JE TO VÁŠ JEDINÝ KŮŇ, KTERÝ TOLIK UTKVĚL VE VAŠEM SRDCI NEBO SE DÁ ŘÍCT, ŽE TU LÁSKU KE KONĚM SE SNAŽÍTE ROVNOMĚRNĚ ROZDĚLOVAT MEZI OSTATNÍ?

Všechny koně, co máme ve stáji, miluju. Hrozně ráda s nimi nejen závodím, ale i trávím čas. Každý je úplně jiný, každý mi přináší jiné radosti. Říct, že bych k ostatním necítila tak silný vztah, to nemůžu.

A LIŠÍ SE VÁŠ VZTAH TŘEBA K HŘEBCI, K VALACHOVI NEBO KE KLISNĚ? DÁ SE TO NĚJAK ROZLIŠIT V TOMTO SMĚRU?

To nerozlišuji. Myslím, že když přijde ten správný kůň, tak je to jedno, jestli je to hřebec, valach nebo klisna. Záleží na tom, jak si rozumíte.



Kentaur

5

EQUILINE
ITALIA

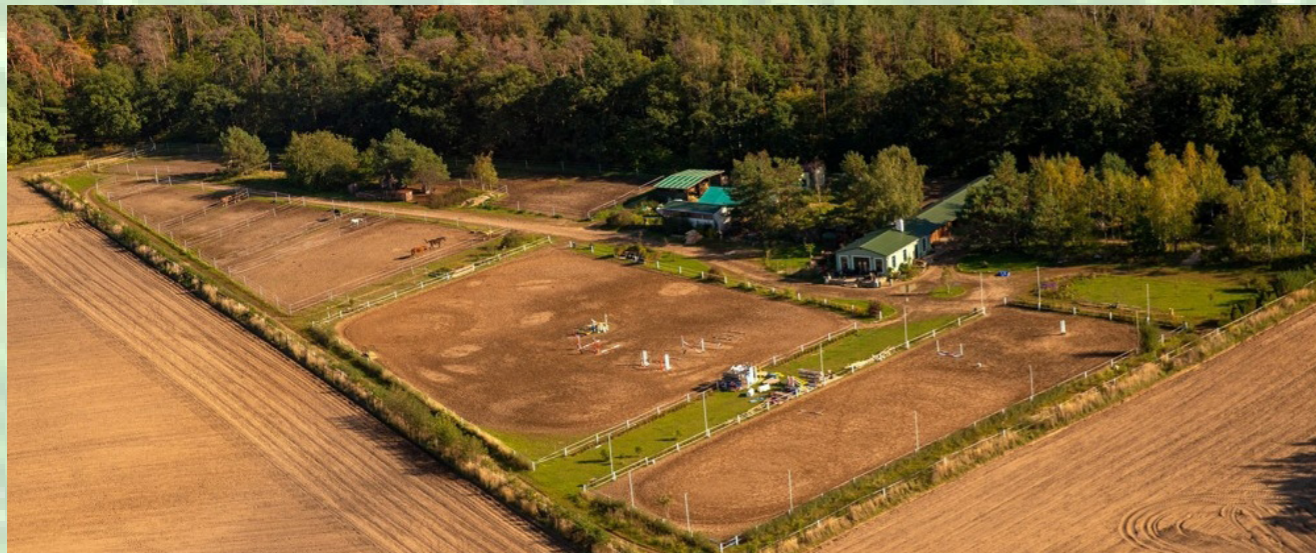
LHOTA

MALEBNÝ AREÁL, KDE SE DĚTI MOHOU SEZNÁMIT S JEZDECKÝM SPORTEM

Dvacet minut jízdy autem od Prahy po dálnici D10 se nachází jízdárna Lhota. Její prostory využívá hlavně JK děti a mladých jezdců Brandýs nad Labem-Stará Boleslav. Najdete tam vše, co je potřeba k seznámení dětí a mládeže s tímto krásným sportem.

Jízdárna Lhota se nachází dvacet minut jízdy autem od Prahy po D10. Disponuje pískovou jízdárnou o rozměru 25 x 80m a kolbištěm o rozměru 60 x 80m se skokovým materiálem. K dispozici má třicet venkovních boxů a pískové padocky. Jezdci mohou využít klubovnu, čtyři sedlovny a sociální zařízení se sprchou. Prostory jízdárny jsou hlavně využívány členy Jezdeckého klubu dětí a mladých jezdců Brandýs nad Labem-Stará Boleslav, z.s.

Hlavní náplní činnosti klubu, který byl založen v roce 2012, je seznamování dětí a mládeže s jezdeckým sportem. Nabízí celou šíři aktivit s koňmi – od základů práce s koněm ze země a v sedle, přes účast ve Speciálních výstavních třídách a na vozatajských akcích, až po přípravu na Zkoušky základního výcviku jezdce a skokové závody. Klub je registrován v České jezdecké federaci a České hiporehabilitační společnosti.



jezdecký areál z ptačí perspektivy



pohled na koně ve stáji



stříkání koní

HŘEBČINCE SE CHYSTAJÍ NA PŘEDVÝBĚRY. TLUMAČOV HLÁSÍ 17 A PÍSEK 22 KONÍ

Majitelé hřebců měli do konce roku šanci přihlásit své koně na předvýběry hřebců do plemenitby v rámci plemenné knihy českého teplokrevníka. Ve středu 22. ledna bude v Tlumačově sedmnáct hřebců, o den později do Písku dorazí dvacet dva hřebců.

V lednu a únoru proběhnou předvýběry hřebců do plemenitby v rámci plemenné knihy českého teplokrevníka. První předvýběry jsou naplánovány 22. ledna v Tlumačově a 23. ledna v Písku, druhý pak 21. až 22. února v Písku. Uzávěrka přihlášek byla 31. prosince.

Zemský hřebčinec v Písku již zveřejnil seznam přihlášených koní ročníku 2017, prohlédnout si ho můžete na obrázku výše.

Seznam hřebců zadal na svých webových stránkách i Zemský hřebčinec v Tlumačově, tři z nich jsou přímo v majetku hřebčince. Tito koně budou předvedeni již ve středu 22. ledna. Hodnocení budou tradičně při předvedení na ruce a ve skoku ve volnosti.



ODEŠEL PAN JOSEF BALOUN



Dne 26. dubna 2020 jezdecký sport zasáhla smutná zpráva. Po krátké nemoci nás opustil ve věku nedožitých 90 let pan Josef Baloun. Dlouholetý člen JK Baník Ostrava začínal jako jezdec v 18 letech s koňmi Dáša, Šotek a Nestor, se kterými byl také v reprezentaci republiky.

Ve skokových soutěžích získal řadu vítězství a umístění, z nichž nejcennější byla v roce 1961 bronzová medaile na mistrovství skoku jednotlivců a v roce 1959 titul v soutěži družstev. Později přesedlal na drezuru, ve které s koňmi Larex a Vanilon na mistrovství získal mimo jiné tři stříbrné a dvě bronzové medaile. V sedmdesátých letech odložil bičík - ukončil závodní kariéru a věnoval se funkcionářské činnosti. Od roku 1973 pracoval jako předseda JK Baník Ostrava a byl dlouholetý ředitel závodů Velká cena Ostravy, pracoval v Oblastním výboru Severomoravské oblasti. Jako rozhodčí, který vychoval mnoho skvělých následovníků, působil do roku 2019.

Byl to skvělý člověk a kamarád, který nepokazil žádnou legraci. Bude nám chybět.

Čest jeho památce!

TRANSPORT KONÍ LETADLEM JAK TO VLASTNĚ FUNGUJE?



S létáním se špatně vypořádávají i mnozí lidé, jak je to ale s přepravou koní? Většina je velmi dobrými cestovateli. Cestují několikrát ročně tisíce kilometrů. V dnešní době je přeprava koní letadlem nezbytná. Ty nejdůležitější závody se konají po celém světě, navíc většinou v rozmezí jednoho měsíce. Je tudíž nezbytné, aby se koně dopravili do místa závodů v co nejrychlejší době.

Letecké společnosti mají zvláštní letouny, které jsou pro přepravu koní určené. V kabinách letadel jsou speciální boxy, do kterých se vlezou až tři koně. Jelikož letadlem mnohdy cestují

šampioni, letecké společnosti se snaží, aby jim byl poskytnut ten největší komfort. Každý majitel svému čtyřnohému příteli může dopřát luxus v podobě první třídy, což znamená celý box pro jednoho koně. Někdy je to ale výhodou. Když je kůň v boxu sám, více se stresuje, než když má po boku parťáka, se kterým se navzájem uklidní. Během letu se o koňské pasažéry starají ošetřovatelé, kteří mají za úkol postarat se o to, aby koně během cesty měli to nejlepší možné pohodlí. Piloti v takto upravených letadlech musí brát velký ohled na svoje pasažéry. Při vzletu nabírají výšku daleko pomaleji, než je tomu u turistických letadel. Stejně tak i u přistávání, kdy musí s letadlem sedat velmi pomalu, aby koně měli čas vypořádat se s klesáním.

V případě, kdy by kůň

vykazoval jakékoli příznaky stresu, koliky nebo horečky, není mu umožněno nastoupit na palubu. Letecká přeprava koní je vždy na vlastní riziko majitele koně. Případy nezvladatelné paniky koně v letadle v minulosti skutečně nastaly. Takto skončil život známého skokana Ringo, který se zúčastnil olympijských her v Mexiku a jako jediný z japonských koní dokončil velice těžký kurz. Při zpáteční cestě ale bohužel v letadle propadl nezvladatelné panice a v rámci bezpečnosti musel být usmán.



NENECHTE ZKRACHOVAT HIPOREHABILITAČNÍ STÁJE!



Nadpis není přehnaný. Je to název sbírky České hiporehabilitační společnosti a vystihuje situaci hiporehabilitace v podmínkách omezeného pohybu osob. 12. března pandemie Covidu-19 uzavřela brány stájí. Děti přišly o svou terapii. Hiporehabilitační stáje o příjmy od klientů, ze kterých hradí podstatnou část nákladů na koně. Některým střediskům hrozí kolaps.

Stáje, které v ČR poskytují hipoterapii a hiporehabilitaci, je celkově nedostatek. Mnoho klientů (např. v Praze) čeká v dlouhých seznámkách na volné místo. Proto nemůžeme dopustit, aby se tento počet ještě snižoval, píše se v doprovodném textu o zahájení sbírky Českou hiporehabilitační společností.

Pavo

8

Fitmin
Rozumíme potřebám zvířat.

Náklady na koně jsou stejné i bez klientů

„Máme 7 koní a ty musíme žít a udržovat v kondici i po dobu, co uživatelé nepřispívají na provoz. Uvidíme, jak dlouho budou trvat karanténní opatření a zda se provoz rozeběhne v původních kolejích. Pokud tomu tak nebude, budeme mít problém uživit koně v zimě, kdy jsou na krmivo největší náklady. Jaro, léto a podzim jsou hlavním zdrojem příjmů pro překonání zimního období,“ říká předsedkyně Horticonu, Mgr. Lucie Hovorková.

Dalším problémem jsou rozjeté projekty:

„Od března zpravidla začínají ve středisku doporučené hiporehabilitace Horticon, z.s. jezdecké kroužky, které máme 2x v týdnu a navštěvuje je celkem 10 dětí. Realizovali jsme několik individuálních jednotek HPSP (hiporehabilitace v pedagogické a sociální praxi) týdně. Dochází k nám také děti z dětského domova v počtu přibližně 8 dětí týdně. Ty nás naposledy navštívily první březnový týden. Od dubna jsme měli naplánované jednotky hiporehabilitace v logopedii. Tyto specializované jednotky jsou současně testováním metodik, které v této oblasti momentálně připravujeme. V rámci našeho mezinárodního projektu Interreg Rakousko-Česká republika je toto testování stěžejní částí projektu, ale i nezbytným zdrojem pro spolufinancování. Karanténa ohrožuje projekt a dostává nás do svízelné situace s financováním. Současně jsme museli zrušit vzájemné workshopy v Rakousku a rakouských kolegů u nás v Horticonu.“

Je potřeba koně udržet v kondici

„Máme zákaz vstupu do jezdeckého areálu,“ říká Ing. Vanda Casková z Epony Brno, „to znamená, že neprovozujeme žádné aktivity. Koně se snažíme udržet v psychické i fyzické kondici, ale chybí jim soustavný trénink. Výhodou je, že se jedná o zkušené koně, kterým by pauza z hlediska výcviku neměla tolik vadit. Jeden mladý kůň zůstal ve výcvikovém středisku mimo areál v Hostěnicích - což jsou na druhou stranu další náklady. Na našich bedrech leží

**SBÍRKA PRO
HIPOREHABILITAČNÍ
STŘEDISKA**

**TRANSPARENTNÍ ÚČET FIO BANKA
2101536962/2010**

i mzdové náklady personálu, přesto, že neposkytujeme služby. Zatím čerpáme z finančních rezerv, ale nevíme, jak na tom budeme z hlediska dotací na provoz, které tvoří 2/3 příjmů organizace.“

Vícezdrojové financování

Středisko Apolenka z Pardubic si loni prošla krizí kvůli požáru. Letos však nevidí svou situaci tak dramaticky. „Naštěstí mohu říci, že naše středisko by mělo dvou- až tříměsíční výpadek příjmů z hiporehabilitace ekonomicky. Majitelé musí nakrmit koně a postarat se o ně. Na tom se ušetřit nedá,“ říká Jolana Štěpánková, ředitelka Apolenka z.s.



Pardubice

9

GORDIC